

28^e Assemblée Générale du CIJ Val d'Oise

mercredi 13 juin 2007

Centre Information Jeunesse du Val d'Oise

Parvis de la Préfecture
1, place des Arts BP 50315
95027 CERGY-PONTOISE CEDEX

Informations : 01.34.41.67.67
Espace voyage : 01.34.41.67.62
Fax : 01.30.38.91.00

E-Mail : cij@cij95.asso.fr - www.cij95.org

Bilan 2006 Perspectives pour 2007

■ Rapport moral	2
■ I. Les faits marquants, les analyses	3
1. Les données quantitatives	3
2. Les données qualitatives	5
■ II. Bilan et perspectives par secteurs	6
1. Accueil (info, services et Point Cyb)	6
2. Espace Voyage	7
3. Info-documentation et communication	8
4. Relais Europe Direct	9
5. Animation et Développement du réseau IJ 95	10
■ III. Rapport financier 2006	11
1. Compte de résultat	12
1. Bilan passif 2006	14
2. Bilan actif 2006	15
3. Rapport général du commissaire aux comptes	16
4. Annexe aux comptes annuels 2006	20

Si le CIJ en 2006 a réalisé l'ensemble des actions et activités prévues, il a dû faire face à des difficultés financières lourdes, conséquences d'un retrait des financements du FSE.

Cette situation a eu pour conséquence 2 licenciements, un sous la présidence de Florence Barret et l'autre après ma prise de fonctions. L'équipe du personnel a fait face à cette situation, maintenant activités et heures d'ouverture, jusqu'au moment où le Conseil d'Administration a décidé de réduire les créneaux horaires d'ouverture.

L'autre préoccupation financière a été l'attente, enfin comblée, de la ville de Cergy pour une aide au fonctionnement du CIJ, en référence à l'accueil de proximité de nombreux jeunes de la commune. Aujourd'hui c'est une subvention d'un demi poste qui est assurée.

Ma prise de fonction a été aussi l'occasion de rencontrer nos principaux partenaires :

- L'Etat, au niveau de la DDJS, avec l'engagement de maintenir son concours dans une collaboration étroite au niveau des actions.
- Le Conseil Général, pour l'action départementale du CIJ, avec une augmentation de son aide financière de 5.000 euros, et une transformation des aides FONJEP en subventions.
- La Communauté d'Agglomération, qui nous fait l'économie des charges communes en matière de location, ce qui représente une aide supplémentaire de 11.000 euros.

Ainsi avec le nouveau concours de la ville de Cergy, nous pourrons reprendre une ouverture normale du CIJ.

Les préoccupations nouvelles qui ont caractérisé cet exercice concernent :

- Le souci d'impliquer le mouvement sportif à travers le CDOS dans l'information des jeunes.
- Le souci de maintenir une implication des associations dans cette même préoccupation par la création en leurs seins de « correspondants information jeunesse » : 10 correspondants permettant une expérimentation de ce dispositif.
- Une articulation plus précise des compétences du Conseil d'Administration et du Bureau.
- Une présence effective au sein de « la Conférence des Présidents de CRIJ » qui propose pour le début 2008 des « Etats Généraux de l'Information Jeunesse ».

Sur le plan des activités, Eric Obon en fera l'inventaire et l'analyse critique. Je crois que nous pouvons remercier et féliciter l'ensemble du personnel pour ce qui a été réalisé dans des conditions qui ont nécessité de leur part un investissement particulier.

Quant à moi je remercie les administrateurs qui ont pu participer aux réunions de bureau et du Conseil d'Administration, et nos partenaires Etat, Conseil Général, Communauté d'Agglomération et commune pour leur coopération et leur concours.

Elie Le Port
Président

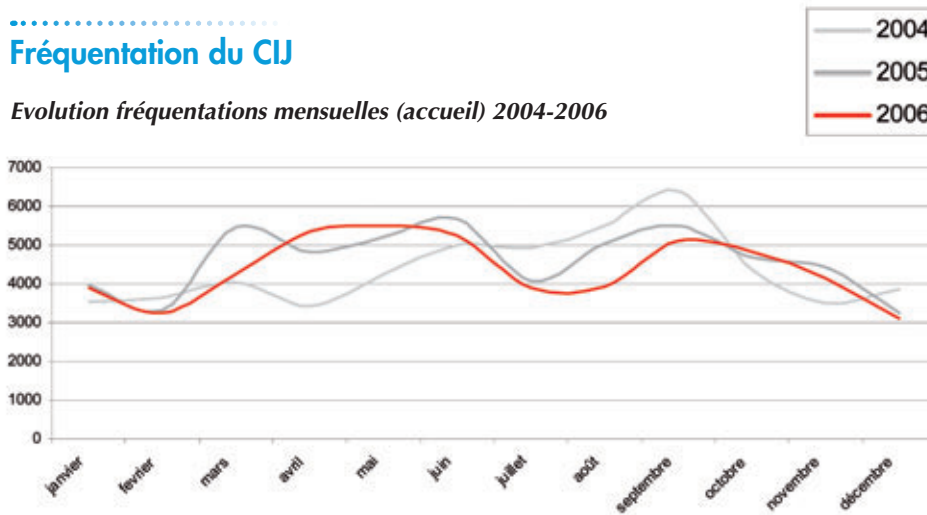
I. Les faits marquants

Les analyses

1. Les données quantitatives

Fréquentation du CIJ

Evolution fréquentations mensuelles (accueil) 2004-2006



Commentaires :

Les conséquences de la fermeture de la place des Arts

Avec **48 800 visites**, on observe une baisse de fréquentation de **12%** par rapport à l'année 2005. C'est d'ailleurs la première fois qu'une baisse est constatée depuis que les visites sont comptées. La fermeture de la place des Arts de fin juillet à

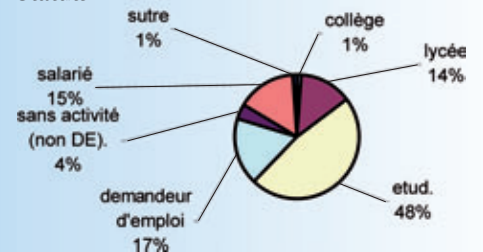
mi octobre est certainement à l'origine de cette baisse, ce que confirme l'inflexion de la courbe durant cette même période. Le lundi et le mercredi sont les jours de plus grande fréquentation (fréquentation moyenne : 220 visites par jour).

Les profils

Sexe



Statuts

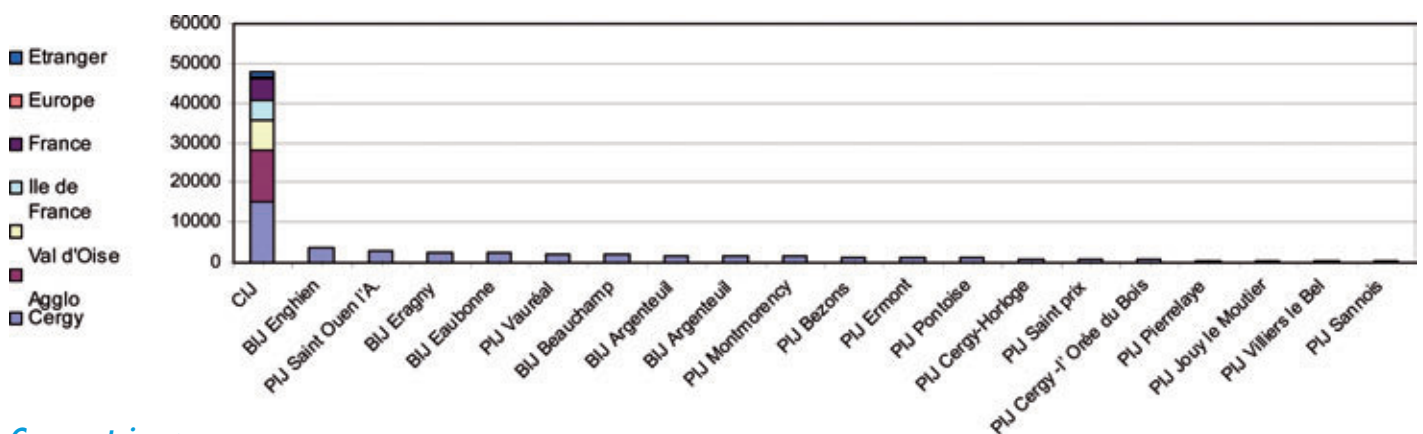


Commentaires :

Une tendance qui se confirme...

Pour la seconde année consécutive, les demandeurs d'emploi occupent la seconde place après les étudiants. Stabilité de la proportion filles/garçons (à l'inverse des PIJ et BIJ).

Détail origine fréquentation CIJ et fréquentation des PIJ et BIJ (2005)



Commentaires :

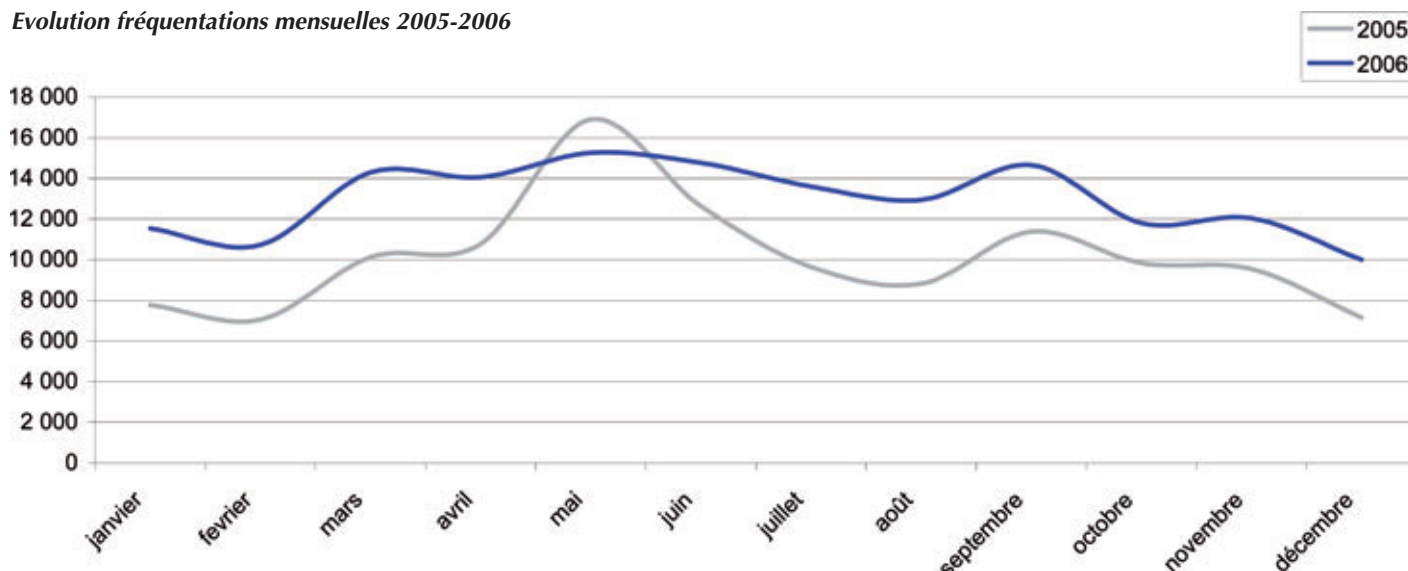
La France devant l'Ile de France...

Si la fréquentation du CIJ est essentiellement locale (Le CIJ a reçu en 2006 huit fois plus de Cergyssois que l'ensemble des PIJ de la ville en 2005), le nombre de jeunes hors Val d'Oise reste très important (**25%**). De même, la part des valdoisiens hors agglomération de CP représente **7500 jeunes**, soit quatre fois la

fréquentation moyenne d'un PIJ-BIJ. Le CIJ a accueilli plus de jeunes provinciaux que de jeunes Franciliens hors 95. C'est un effet direct de la proximité du pôle universitaire et de la problématique du logement des étudiants.

Fréquentation web

Evolution fréquentations mensuelles 2005-2006



Commentaires :

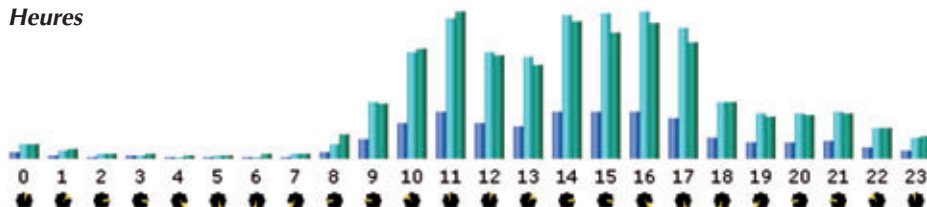
Plus souvent, moins longtemps...

Avec 155 500 visiteurs (visiteurs différents, hors fréquentation robotisée des moteurs de recherche), on constate une **augmentation de 28%** de la fréquentation du site web par rapport à l'année 2005. Le gain est visible durant toute l'année (si l'on excepte le pic historique de mai 2005 : lancement très appuyé cette année là de la campagne « job d'été »).

Cette augmentation de la fréquentation est constatée surtout en soirée (voir schéma ci dessous) En corollaire, la durée moyenne de visite a **diminué de 20%** sur la même période.

A l'identique de l'accueil physique, le lundi et le mercredi sont les jours de plus grande fréquentation.

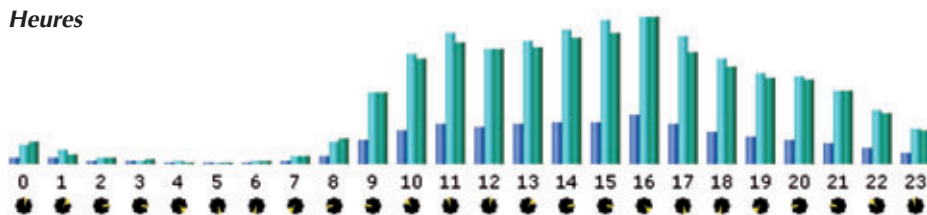
Heures



Janvier 2005

Le site est surtout consulté durant les horaires de travail

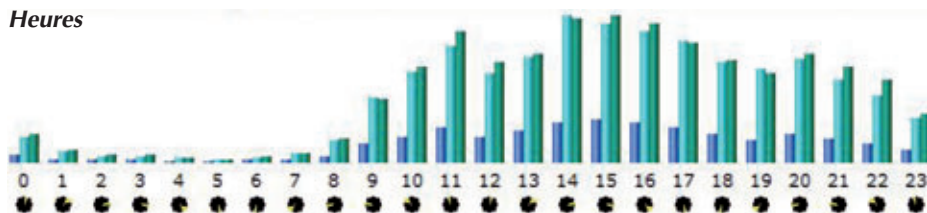
Heures



Janvier 2006

La faille 17h/18h s'est atténuée

Heures



Janvier 2007

Une bosse apparaît autour de 20h

2. Les données qualitatives

Les besoins d'information sur le web

Top 10 des mots clés des moteurs de recherches renvoyant sur le CIJ :

- cij95
- bafa
- cij 95
- stage bafa
- cij
- organisme bafa
- stages bafa
- passer le bafa
- approfondissement bafa
- stages d approfondissement bafa

Les pages les plus consultées :

- page d'accueil
- base de données BAFA
- base de données et docs logement
- jobs dans l'animation

Commentaires :

Le BAFA avant tout...

Ce « sur-référencement » sur les questions du BAFA est consécutif au succès de la base de données des stages BAFA, sur le site du CIDJ et des CIJ d'Ile de France.

Les problématiques du logement et des jobs concurrencent cette position de monopole quand on analyse des pages vues.

Top 10 des sites affluents :

- | | |
|--------------------|--------------------|
| → cidj.com | → laposte.net |
| → cergypontoise.fr | → cij78.org |
| → adil.fr | → u-cergy.fr |
| → escom.fr | → topanim.com |
| → valdoise.fr | → arfa-idf.asso.fr |

Commentaires :

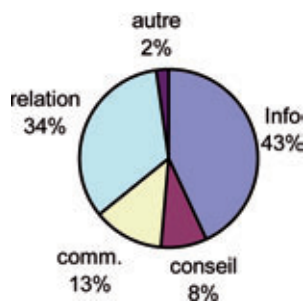
Le logement avant tout...

C'est surtout autour du logement étudiant que les liens se créent. Malgré un coût important, le référencement web sur « pages-jaunes.fr » ne génère que 1,5% du trafic. Il a été abandonné.

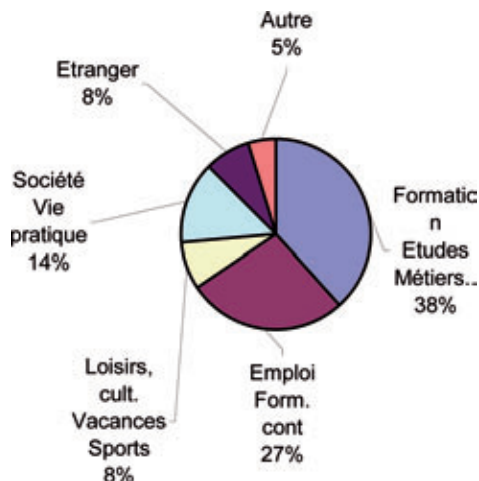
Le Val d'Oise est passé de la place 32 à la place 5 entre 2005 et 2006. Le projet Web-ct devrait encore améliorer la part du trafic affluent depuis valdoise.fr

Les besoins d'information à l'accueil

Objet de la visite



Détail demandes d'info



Commentaires :

L'info en tête, mais l'info en baisse...

Si on additionne les services d'internet (c'est-à-dire la mise en relation pour les services et la communication par mail) les demandes d'information sont en second plan. Ceci s'explique par le fait que le CIJ a fortement renforcé son parc informatique pour le public (9 postes + le wi-fi)

Commentaires :

L'orientation toujours en tête...

En hausse...

la VAE, la formation continue adulte, les métiers...

En baisse...

Les filières de l'enseignement, la réforme LMD...

Toujours autant...

La recherche d'employeur pour les formations en alternance, le logement...

Toujours aussi peu...

L'Europe, l'aide au projet, le volontariat...

II. Bilan et perspectives par secteurs



1. Secteur : Accueil (info, services et Point Cyb)

Marielle Tiphaigne, responsable

Benjamin Pinchedez, informateur, animateur Point-Cyb

Caroline Dumand, informaticienne, documentaliste + Olivier Lacombe (expertise sur le Point-Cyb)

Objectifs 2006 :

- Accueil IJ :
- Poursuivre l'aménagement de l'espace ressource pour les professionnels de la jeunesse, en cohérence avec l'animation du réseau.
- Créer des outils d'enquête pour cerner précisément l'évolution du public IJ, afin de mieux adapter l'accueil à de nouveaux besoins.
- Démarche qualité : le CIJ est site expérimental, ce qui est une excellente occasion de remettre en cause et améliorer les pratiques en matière d'information et d'accueil du public.



- Développer l'interopérabilité avec l'accueil, combler le déficit de communication entre l'accueil et le Point Cyb (concernant les ateliers notamment).
- Développer les partenariats avec des structures extérieures, telles l'ANPE, Mission Locale, tissu associatif, ainsi qu'au travers du réseau IJ en favorisant les échanges de pratiques autour du Point Cyb.
- Mise en place prochaine par la collaboration des informateurs documentalistes et de l'animateur Point Cyb d'outils documentaires numériques, à disposition respectivement sur le réseau interne au CIJ, ainsi que sur le site web (pdfthèque, cédéthèque).

Perspectives 2007, voies de progrès :

- Renfort de l'équipe d'accueil grâce à la participation de la ville de Cergy, reprise des 40 heures d'ouverture hebdomadaires, réflexion sur l'ouverture du samedi.
- Développement de la plurivalence des informateurs.
- Accompagnement des futurs « correspondants IJ » sur le réseau interne au CIJ, ainsi que sur le site web (pdfthèque, cédéthèque).

Bilan :

- Mise en place d'un système rationnel de transmission des publications reçues par le CIJ à l'ensemble du RIJ
- L'accueil a été repensé suite à la démarche qualité, création d'un questionnaire de satisfaction du public
- On constate ainsi que la fonction services divers est en progression par rapport à la fonction information pure. Les informateurs ont des difficultés d'adaptation pour gérer la complexité des demandes des personnes les plus en difficulté, qui sont en augmentation.

- Depuis le départ de l'animateur multimédia, le point cyb a rejoint le parc des machines en libre accès au public, complémentaire de fait avec l'accueil IJ
- Des partenariats ont été mis en place : accueil de jeunes IMPRO, mise à disposition des machines au cours de formations (ANPE). Pas d'ateliers collectifs en direction du public, mais des accompagnements personnalisés.
- Pdfthèque et sitoèque sont en cours de création sur le nouveau site du CIJ.

2. Secteur : Espace Voyage

*Sylvaine Nigard, responsable
Henri-Claude Bade, agent de comptoir*

Objectifs 2006 :

- Se spécialiser dans la vente des séjours linguistiques afin de diversifier l'activité de l'Espace Voyage et répondre à une demande du public.
- Développer nos relations avec le milieu étudiant grâce à un dépôt de catalogues ou affiches aux BDE des Grandes Ecoles de Cergy et à la Maison de l'Etudiant car beaucoup ignorent l'existence de l'Espace Voyage et les produits que nous proposons.
- Il y a un fort potentiel de jeunes que nous n'avons pas encore réussi à toucher, alors qu'ils sont demandeurs de séjours à petits prix (Fuaj, New East), de cartes de réductions (ISIC)...
- Augmenter les ventes de séjours pour les groupes par l'envoi de mailings en direction des services jeunesse, pour leur proposer de les aider à mettre en place leur séjour.

Perspectives 2007, voies de progrès :

- Élargir notre communication aux lycées de l'Agglomération (souvent demandeurs de séjours linguistiques, cartes ISIC, Fuaj). Mettre en valeur les courts séjours qui se vendent plus facilement.

3. Secteur : Infodoc-Communication

*Marielle Tiphaigne, responsable
Caroline Dumand, informatrice, documentaliste*

Objectifs 2006 :

- Une auto-documentation complète et à jour (revoir la classification par rapport aux classes documentaires IJ).
- Une méthodologie rationnelle pour KiFéKoi : le CIJ prend en charge les thématiques de l'IJ pure (enseignement, formation... et tous les organismes ayant un rayonnement départemental) sur l'ensemble des cartes et confie aux PIJ et BIJ le traitement de l'information de proximité, en collaboration avec des animateurs du réseau désignés (sur la base du volontariat) comme responsables d'une zone géographique et formés par nos soins à l'outil. Une refonte de la classification est à l'étude, sans toutefois s'éloigner complètement de la classification nationale de l'information jeunesse. Collaboration avec DDJS et CG pour KfK.
- Continuer la production documentaire en adéquation avec les mercredis de l'information, ce qui ne doit pas interdire une réflexion sur d'autres productions. Une remontée des besoins du réseau dans ce domaine serait la bienvenue, et permettrait d'envisager des productions en collaboration avec les informateurs.
- Edition des guides avec régie publicitaire.

Bilan :

- Nouveau partenariat avec EDI : Etudes et Découvertes Internationales depuis le mois de février, ce qui permet de diversifier l'offre : de la primaire jusqu'aux adultes, en famille, résidence ou au pair...
Des débuts prometteurs, bien que ces séjours soient onéreux et se limitent souvent à l'été.
- Nous avons commencé fin décembre 2005 à déposer des catalogues et affiches dans les BDE des grandes écoles de Cergy, à la maison de l'Etudiant et au lycée Kastler. En janvier, nous avons créé un document de communication présentant l'Espace Voyage et nos partenaires. Nous avons également réalisé un tract sur les avantages de la carte ISIC (réductions pour les étudiants en France et à l'International) et un autre pour la carte FUAJ (accès aux auberges de jeunesse).
Depuis, nous diffusons régulièrement nos tracts dans les BDE. Le résultat est spectaculaire concernant la vente de cartes ISIC.
En 2005 nous avons écoulé 38 cartes ISIC. Au 15 octobre 2006, nous en sommes à 138 cartes, soit presque 4 fois plus. Les cartes Fuaj ont progressé également.
- Concernant les séjours groupes, malgré l'envoi de mailing aux services jeunesse, on a abouti à quelques demandes, surtout pour des séjours courts.

Bilan :

- Actualisation de l'auto-documentation, accélérée par la démarche qualité
- Changement de cap, l'abandon du site Web actuel au profit de Web-ct, bon début d'appropriation par l'équipe malgré la complexité de l'outil. Toutefois, à l'usage, il semble préférable que le CIJ assure seul la charge de travail dans un premier temps.
- Côté production documentaire, chaque mercredi de l'info a donné lieu à une production : job dans l'animation, autonomie des jeunes, un été à l'étranger...
- Sont venus se greffer 2 guides plus conséquents : « trouver un job », avec régie publicitaire, et « le guide des z », sans régie parce que financé par la région Ile-de-France.

4. Secteur : Relais Europe Direct

Caroline Dumand, responsable



Objectifs 2006 :

- Appliquer le programme des 3 D : démocratie, débat, dialogue.
- Travailler en partenariat avec associations, CG... pour mettre en place animations auprès du public jeune, pouvoir l'intéresser aux questions européennes, à la notion d'Europe (priorité axes IJ mobilité dans l'UE, études, PEJ, emploi, citoyenneté..)
- Travailler sur la journée du 9 mai 2006. (le relier au plan des « 3D »)
- Développer une visibilité du relais en tant qu'espace ressources pour s'alimenter en doc (ouvrages à emprunter, doc à emporter, expos ? jeux ?)
- Communiquer sur le RED : ses missions...

Perspectives 2007, voies de progrès :

- Collaboration avec le mouvement européen Val-d'Oise pour mettre en place des « cafés européens » ; une thématique européenne, un expert du sujet, et des questions réponses, environnement interactif dans un lieu convivial.
- Mise en place d'animations ou de visites du relais à des structures intéressées. (projet de visite et intervention auprès des étudiants en master « projets européens » de l'université de Cergy, pour présenter la structure, les services qu'ils peuvent trouver, les réseaux en lien avec l'UE, ...)
- Projet d'une production documentaire « L'Europe dans le Val-d'Oise. »
- Accueil d'une stagiaire durant 6 mois.
- participation à un projet « L'Europe à portée de main » avec le Conseil régional.

Bilan :

- Le partenariat s'est exercé sur des actions ponctuelles comme la journée de l'Europe (9 mai) travail avec la cellule Europe de l'université de Cergy.
Public cible : les étudiants ; priorité aux thématiques en lien avec l'IJ, infos sur la mobilité, l'emploi, les études, les stages en Europe...
De même partenariat ponctuel avec l'association ECA (european cartoon animation) pour présenter le RED VO à la presse locale.
- Collaboration avec le réseau IJ VO : participation le mercredi 10 mai à l'action du PIJ Montmorency pour la journée de l'Europe ; réponses aux demandes d'information des jeunes sur la thématique européenne : mobilité, volontariat, stages, études...
- Mise en place sur le site du CIJ de la liste des documentations en prêt ou à emporter disponibles au CIJ ED VO.
- Enrichissement du centre ressources : commandes de livres, brochures, expositions pour pouvoir prêter aux organismes demandeurs.
- Visibilité du relais en tant qu'espace ressources a fonctionné, beaucoup d'organismes, de professeurs, ont sollicité le relais pour s'approvisionner en doc. (envois de documentation par voie postale assez conséquent)
- De même, le système questions/réponses par mail concernant la thématique Europe est sollicité.

Communication : enregistrement d'une émission de radio sur RGB, et de 2 émissions TV sur la télévision valdoisienne VOTV : présentation du relais ED et du CIJ, des services proposés... la 2ème émission était consacrée au thème de « l'Europe dans le Val-d'Oise, que fait concrètement l'Europe pour les citoyens »

L'émission de radio a présenté l'action prévue par le RED VO et l'université de Cergy pour la journée du 9 mai. Communication auprès du réseau IJ VO, des partenaires comme la cellule Europe de l'université de Cergy, le mouvement européen Val-d'oise, mais aussi la maison de l'Europe de Paris...

5. Secteur : Animation et développement du réseau

(= animation du réseau + MOBIL-IJ)

Olivier Lacombe, responsable ADIJ, animateur du réseau

Franck Clavaud, informateur itinérant

Objectifs 2006 :

Animation du réseau :

1. Accompagnement du réseau information jeunesse :

Pour les structures qui le souhaitent avant ou après leur labellisation :

- tutorat au sein du CIJ
- aide méthodologique in situ :
Objectifs : pour les structures, favoriser leur implication dans le réseau et l'appropriation de la démarche information jeunesse ; pour les informateurs, les préparer aux enjeux de leur métier ; pour le CIJ et la DDJS, repérer les besoins de formation éventuels, identifier les difficultés d'une structure afin de mieux l'accompagner.

2. Animation du réseau information jeunesse :

- Développer une animation de réseau davantage axée sur l'échange de pratiques entre les professionnels du rij95
- Rencontre avec d'autres professionnels de réseaux proche partenaire du rij95, Visite de structure, ...
- Continuer la formation des informateurs sur l'extranet « infoenvo »
- Présentation de l'information jeunesse Valdoisienne dans les formations d'animateurs (BPJEPS, DEFA, ...)
- Participer à la re-dynamisation du cij95 en tant que centre ressource pour le réseau, et en particulier concernant l'aide à la recherche de moyens pour les projets dans le réseau
- Re-déploiement de Mobil IJ en collaboration avec l'accompagnement du réseau ij :

4 réunions départementales par an.

1 réunion de veille professionnelle tous les mois et demi.

Formation Mayetic : 4 ateliers prévus sur premier semestre 2006

Formation sur l'accompagnement : courant 2006

Les réunions de veille professionnelle doivent être conçues en complément des formations mises en place par le CIDJ, le CREPS de Châtenay Malabry et le RPIJ et doivent faire l'objet d'un programme annuel.

3. Promotion et valorisation de l'information jeunesse :

Afin de répondre aux besoins d'information des jeunes issus de territoires où il n'existe pas de structures IJ labellisées ou des jeunes les plus éloignés de l'accès à l'information (publics spécifiques, publics en difficulté), le CIJ pourrait concevoir un projet global innovant à présenter à différents partenaires institutionnels et financiers (Conseil général, DDJS, mission ville, FSE, etc.) :

Bilan :

- Accueil des informateurs de sarcelles et d'Herblay sur 2 1/2 journées
- Soutien renforcé apporté au BIJ de Sarcelles 4 journées
- Accompagnement et soutien à l'ouverture du PIJ de Gonesse – 3 jours et de Garges les Gonesse – 3 jours
- Soutien à la création du PIJ d' Herblay
- 3 ateliers de formation à l'extranet du rij pour 12 professionnels du rij
- une intervention au CPCV avec un groupe de BAPAAT
- soutien personnalisé aux pij et bij en quête de ressources pour la mise en place d'actions et veille professionnelle assurée sur l'extranet
- 4 réunions départementales : bilan-perspectives, Jobs d'été, Parrainage et Service Civil Volontaire, Echange de pratiques professionnelles autour de la communication interne et externe

Réunion thématique :

- Politiques éducatives locales et information jeunesse
- Envie d'agir
- Protection sociale des jeunes
- la veille documentaire sur Internet
- l'Europe
- Portail ANPE.FR – 2 ateliers
- L' Alternance - C.I.O.P.
- Le logement des jeunes
- Droits des femmes, droits des jeunes
- Sensibilisation au Web culturel
- Groupe de travail autour de la grille de fréquentation
- Groupe de travail autour du développement des relais ij





Mobil-ij :

- Maintenir les permanences au CTP de Margency et développer d'autres interventions à destination des jeunes malades, dans les hôpitaux par exemple en s'appuyant sur l'association «pour l'école à l'hôpital».
- Relancer le projet sur l'est du département ;
- S'appuyer sur le réseau existant (antennes scolaires mobiles...) pour intervenir sur les aires non officielles
- Prendre contact mais attendre un feu vert (décision renvoyée aux administrateurs, après débat avec les partenaires impliqués dans le financement de mobil-ij)
- Maintenir le partenariat avec l'association PROFIL et élargir les interventions à tout type de structure éducative, hors établissements scolaires pour présenter le RIJ et sensibiliser le public à la méthodologie de recherche d'information (l'Internet, les outils documentaires, les structures partenaires...)
- Proposer des interventions thématiques lors de manifestations locales (les seules permanences ayant attiré du public se tenaient pendant des fêtes des associations). Lister les événements départementaux (salon des métiers, manifestations culturelles...) et réfléchir à la pertinence de la mise en place de stand sur ces événements
- Maintien des interventions thématiques sur des publics « captifs » en élargissant les thèmes traités, faire le lien avec le relais « Europe Direct » du CIJ

- Fin progressive de l'activité MOBIL'IJ :
- Arrêt des partenariats avec l'association Profil, le CTP de Margency
- Permanence hebdomadaire à l'ADVOG pendant le premier trimestre
- Stand sur le furia festival
- Pas de liaison réalisée avec Europe direct

III. Rapport Financier 2006

Exercice clos au 31 décembre 2006



1. Compte de résultat

CHARGES

	Réalisé 2005	Réalisé 2006	BP 2007
60 ACHATS	9 826	9 910	11 660
Variation stock cartes	848	1 978	1 800
Fournitures non stockables(eau, Gaz,Electricité)	1 834	1 971	2 000
Carburants et lubrifiants CIJ	208	197	200
Carburants et lubrifiants réseau et IJ itinérante	468	257	250
Fournitures d'entretien/pharmacie	11	56	50
Petit équipement	3 206	1 864	3 700
Fournitures administratives	1 376	1 415	1 400
Aquarelle - fontaine à eau	445	-36	0
Fournitures informatique salariés	1 066	581	600
Fournitures informatique public	365	162	160
Fournitures d'activités	0	1 465	1 500
61 SERVICES EXTERNES	51 163	48 731	44 300
Locations immobilières	15 318	15 571	16 000
Locations mobilières	12 364	8 255	8 200
Charges locatives	14 014	17 100	6 500
Entretien réparation locaux	196	1 640	100
Entretien réparation véhicule service	340	999	500
Entretien réparation IJl	134	103	400
Installations techniques,matériel et outillage	0	0	0
Maintenance	3 036	586	1 000
Primes d'assurance RAQVAM	1 256	1 652	1 700
Primes d'assurance VAM	1 965	1 481	1 500
Documentation/Abonnements CIJ	2 539	1 238	1 300
Documentation/Abonnements RIJ	0	0	7 000
Autres charges diverses	0	107	100
62 AUTRES SERVICES EXTERNES	25 894	33 085	34 308
Personnel extérieur à l'association	100	191	200
Rémunérations d'intermédiaires et honoraires	5 487	5 735	6 000
Frais d'actes et de contentieux	0	0	0
Insertions, publications et relations publiques	456	1 115	1 200
Déplacement / missions: ADIJ 95	103	14	200
Déplacement / missions: iji	422	94	100
Déplacement / missions: frais généraux	1 121	775	800
Réceptions	633	897	900
Frais postaux	1 089	1 425	1 500
Frais de télécommunications CIJ	6 042	4 692	5 000
Frais de télécommunications bdn	2 018	686	0
Frais de télécommunications point cyb	0	0	0
Services bancaires et assimilés	192	217	250
Cotisations	614	359	350
Travaux/facons réalisés à l'extérieur	3 710	14 376	15 208
Contribution Agrément tourisme	2 720	2 509	2 600
Autres services ext	1 186	0	
63 IMPOTS ET TAXES	117	0	200
Taxes et versements assimilés	117	0	200
64 CHARGES DE PERSONNEL	283 675	278 877	258 903
Salaires et appointements bruts	189 474	195 207	173 242
Charges patron	87 133	82 566	74 939
65 AUTRES CHARGES GESTION	542	5 375	542
66 CHARGES FINANCIERES : Charges d'intérêts	12	0	0
67 CHARGES EXCEPTIONNELLES	3 822	3 116	0
68 DOTAT AMORTIS, PROVIS.	36 152	28 176	27 635
TOTAL DES CHARGES	411 203	407 270	377 548

	Réalisé 2005	Réalisé 2006	BP 2007
PRODUITS			
70 DIFFUSION DE PRODUITS	28 012	42 212	31 123
prestation CIDJ	0	13 980	12
Prestations logement	0	90	40
Prestations accueil : photocopies	621	214	249
adhésions point cyb	0	795	800
distibuteur sodas	230	236	270
Espace Voyage	24 798	22 515	24 043
Ventes cartes espace voyage	792	2 170	2 709
Régie publicitaire	1 571	2 212	3 000
74 SUBVENTIONS D'EXPLOITATION	309 526	336 148	328 397
ETAT	177 355	177 195	172 310
Crédits politique de la ville	0	0	2 000
Affaires sociales et intégration	0	0	0
Projets DRDJS (pour 2007)		3 500	0
Jeunesse et sports	119 000	115 000	133 000
	12 255	18 000	0
Fonjep DDJS-Direction	7 261	7 261	7 261
Fonjep DDJS-Animation	7 261	7 261	7 261
Fonjep DDJS-réseau	7 261	7 261	7 261
Prefecture / DDE	0	0	0
Jeunesse et sports: actions spécifiques	0	6 850	5 000
Cnasea- EJ accueil	15 659	0	0
Cnasea- EJ bus convention pluri	7 748	4 417	0
Cnasea- EJ Point-Cyb	0	0	0
Cnasea- CEC/CAE	910	7 646	10 527
Aide au titre R.T.T.	0	0	0
FASILD	0	0	0
FONDS SOCIAL EUROPEEN	-19 787	0	0
COLLECTIVITES TERRITORIALES	119 885	127 215	128 348
Région	0	4 000	4 000
Département	65 000	70 000	70 000
Actions spécifiques Département	0	0	0
Département FONJEP	12 350	12 350	12 348
Département (aide à l'emploi NTIC)	0	0	0
Communauté d'Agglomération	42 535	41 820	42 000
Communauté d'Agglomération (Aide à l'Emploi)	0	-955	0
Cergy	0	0	0
CAF	15 272	11 500	11 739
Europe direct	16 800	20 238	16 000
SUBVENTIONS PRIVEES	0	0	0
Entreprise	0	0	0
Fondation de France		0	
75 AUTRES PRODUITS DE GESTION	12 696	13 756	12 028
Cotisations des adhérents	172	318	145
Q.P. Subv Invest virée au Résultat	12 524	13 438	11 883
76 PRODUITS FINANCIERS : Intérêts des comptes financiers		0	0
77 PRODUITS EXCEPTIONNELS	2 718	5 542	0
Produit exceptionnel sur opération de gestion	2 530	0	
Produits exceptionnels sur exercice antérieur	188	5 542	
Produits de cessions d'éléments d'Actif	0	0	
78 REPRISE SUR AMORTISSEMENTS ET PROVISIONS	3 745	5 174	3 500
Reprise sur prov pour risques et charges d'exploitation	0	0	
Reprise sur prov pour dépréciation des actifs circulants	0	0	0
Reprise des ressources non utilisées des ex. antérieurs	3 745	0	3 500
Autres produits exceptionnels de l'exercice	0	5 174	
Reprise sur provision client	0	0	
79 TRANSFERT DE CHARGES D'EXPLOITATION	1 793	2 176	2 500
TOTAL DES PRODUITS	358 490	405 008	377 548
RESULTAT :	-52 713	-2 262	0

2. Bilan passif 2006

Période du 01/01/2006 au 31/12/2006

	NET	N-1
SUBVENTIONS D'INVESTISSEMENT NON RENOUVELABLES	91 238	91 238
Subv BUS	83 997	83 997
Subv Conseil Général	381	381
Subv M.J.S	2 287	2 287
Subv Communauté d'Agglomération	4 573	4 573
Report à nouveau	-54 018	-1 305
Résultat de l'exercice	-2 262	-52 713
Provision réglementée (trésorerie)	52 622	52 622
SUBVENTIONS D'INVESTISSEMENT SUR BIEN NON RENOUVELABLES	98 450	111 887
Subv Invest Etat	33 400	37 400
Subv Invest Conseil Général	37 430	41 912
Subv Invest Etat Point Cyb	0	1 555
Subv Invest Communauté d'Agglomération	27 620	31 020
TOTAL FONDS PROPRES	186 031	201 730
PROVISION POUR RISQUE ET CHARGE	0	0
DETTES		
FONDS DEDIES sur subv. de fonctionnement	3 500	0
Découvert établissement bancaire	0	0
Fournisseurs et comptes rattachés	5 954	8 660
Dettes Fiscales et sociales	53 147	57 015
Autres dettes	5 544	8 823
Produits constatés d'avance	0	416
TOTAL DETTES	68 145	74 915
TOTAL PASSIF	254 175	276 646

3. Bilan actif 2006

Période du 01/01/2006 au 31/12/2006

	BRUT	AMORT. & PROV	NET	N-1
IMMOBILISATIONS INCORPORELLES				
Logiciels informatique	12 184	12 184		
Avances et acomptes sur immo.				
IMMOBILISATIONS CORPORELLES				
Matériel technique Bus info	88 689	88 689		
Matériel de transport	18 965	12 558	6 407	8 569
Installation et agencements	187 854	82 163	105 691	119 488
Matériel de bureau et informatique	31 576	24 172	7 403	10 486
Mobilier	35 287	26 612	8 675	11 643
Prêts et cautions	1 976		1 976	2 130
TOTAL ACTIF IMMOBILISE	376 530	246 377	130 153	152 316
STOCKS				
Stocks cartes et marchandises	1 907		1 907	2 041
CREANCES				
Clients et comptes rattachés	1 837		1 837	456
Organismes sociaux				1 327
Etat et collectivités	19 788		19 788	56 724
Autres créances	15 683		15 683	3 756
Charges constatées d'avance	172		172	940
Disponibilités	84 637		84 637	59 086
TOTAL ACTIF CIRCULANT	124 022		124 022	124 329
TOTAL ACTIF	500 552	246 377	254 175	276 646

**CENTRE INFORMATION JEUNESSE
C.I.J**

**1 Place des Arts
95000 CERGY**

Exercice clos au 31 décembre 2006

BEAUMIER COMPTABILITE

Commissaire aux comptes inscrit près la Cours d'Appel de Versailles
3 rue de Touraine 95300 PONTOISE

Mas de Tareau Chemin de Forton 30300 BEAUCAIRE
Tel : 04.66.59.55.79 Fax : 04.66.68.23.74

Société d'Expertise Comptable inscrite à l'Ordre des Experts Comptables et Comptables Agréés de la Région Languedoc Roussillon
SARL AU CAPITAL DE 7 500 € - RCS NIMES

RAPPORT GENERAL DU COMMISSAIRE AUX COMPTES

Exercice clos au 31 décembre 2006

à

Mesdames et Messieurs les Administrateurs de l'Association

CENTRE INFORMATION JEUNESSE C.I.J

1 Place des Arts
95000 CERGY

Mesdames, Messieurs,

En exécution de la mission qui nous a été confiée le 25 octobre 1995, nous vous présentons ci-dessous notre rapport relatif à l'exercice clos au 31 décembre 2006 sur :

Le contrôle des comptes annuels de l'Association **CENTRE INFORMATION JEUNESSE C.I.J** tels qu'ils sont joints au présent rapport.

Les vérifications spécifiques et les informations prévues par la loi.

Les comptes annuels ont été arrêtés par le Conseil d'Administration.
Il nous appartient, sur la base de notre audit, d'exprimer une opinion sur ces comptes.

I - OPINION SUR LES COMPTES ANNUELS

Nous avons effectué notre audit selon les normes professionnelles en France ; ces normes requièrent la mise en oeuvre de diligences permettant d'obtenir l'assurance raisonnable que les comptes annuels ne comportent pas d'anomalies significatives. Un audit consiste à examiner, par sondages, les éléments probants justifiant les données contenues dans ces comptes. Il consiste également à apprécier les principes comptables suivis et les estimations significatives retenues pour l'arrêté des comptes et à apprécier leur présentation d'ensemble.

Nous estimons que nos contrôles fournissent une base raisonnable à l'opinion exprimée ci-après.

Nous certifions que les comptes annuels sont, au regard des règles et principes comptables français, réguliers et sincères et donnent une image fidèle du résultat des opérations de l'exercice écoulé ainsi que de la situation financière et du patrimoine de l'Association à la fin de cet exercice.

II - JUSTIFICATION DES APPRECIATIONS

En application des dispositions de l'article L 225-235, 1^{er} alinéa, du Code de Commerce, relatives à la justification de nos appréciations, introduites par la loi de sécurité financière du 1^{er} août 2003, nous vous informons que les appréciations auxquelles nous avons procédé, pour émettre l'opinion ci-dessus, portant notamment sur les principes comptables suivis et les estimations significatives retenus pour l'arrêté des comptes ainsi que leur présentation d'ensemble, n'appellent pas de commentaire particulier.

III - VERIFICATIONS ET INFORMATIONS SPECIFIQUES

Nous avons également procédé, conformément aux normes de la profession, aux vérifications spécifiques prévues par la loi.

Nous n'avons pas d'observation à formuler sur la sincérité et la concordance avec les comptes annuels des informations données dans le rapport de gestion du Conseil d'Administration et dans les documents adressés aux membres de l'Association sur la situation financière et les comptes annuels.

Fait à Pontoise,
Le 23 avril 2007.

Eric BEAUMIER.
~~Commissaire aux Comptes.~~

RAPPORT SPECIAL DU COMMISSAIRE AUX COMPTES

Sur les opérations visées aux articles L 225-38 et L 225-42
du Nouveau Code du Commerce
concernant l'exercice clos au 31 décembre 2006

à

Mesdames et Messieurs les Administrateurs de l'Association

**CENTRE INFORMATION JEUNESSE
C.I.J**

1 Place des Arts
95000 CERGY

Mesdames, Messieurs,

En application de l'article L 225-40 du Nouveau Code de Commerce, nous portons à votre connaissance que le Président de votre Association ne nous a donné avis d'aucune convention visée à l'article L 225-38 du Nouveau Code de Commerce.

Fait à Pontoise,
Le 23 avril 2007.

Eric BEAUMIER,
Commissaire aux Comptes.



Annexe aux comptes annuels 2006

PREAMBULE

L'exercice social clos le 31 décembre 2006 a une durée de 12 mois.

L'exercice précédent clos le 31 décembre 2005 avait une durée de 12 mois.

Le total du bilan de l'exercice avant affectation du résultat est de 254 175 €.

Le résultat net comptable est de -2 262 €.

Les informations communiquées ci-après font partie intégrante des comptes annuels qui ont été établis le 10 avril 2005.

REGLES ET METHODES COMPTABLES

Les conventions ci-après ont été appliquées dans le respect du principe de prudence, conformément aux règles de base suivantes :

- Continuité de l'exploitation
- Permanence des méthodes comptables d'un exercice à l'autre,
- Indépendance des exercices.

Les principales méthodes utilisées sont les suivantes :

- Amortissements de l'actif immobilisé : les biens susceptibles de subir une dépréciation sont amortis selon le mode linéaire ou dégressif sur la base de leur durée de vie économique.
- Stocks de marchandises : ils sont évalués au dernier prix d'achat connu.

EVENEMENTS SIGNIFICATIFS

Le licenciement de 2 salariés :

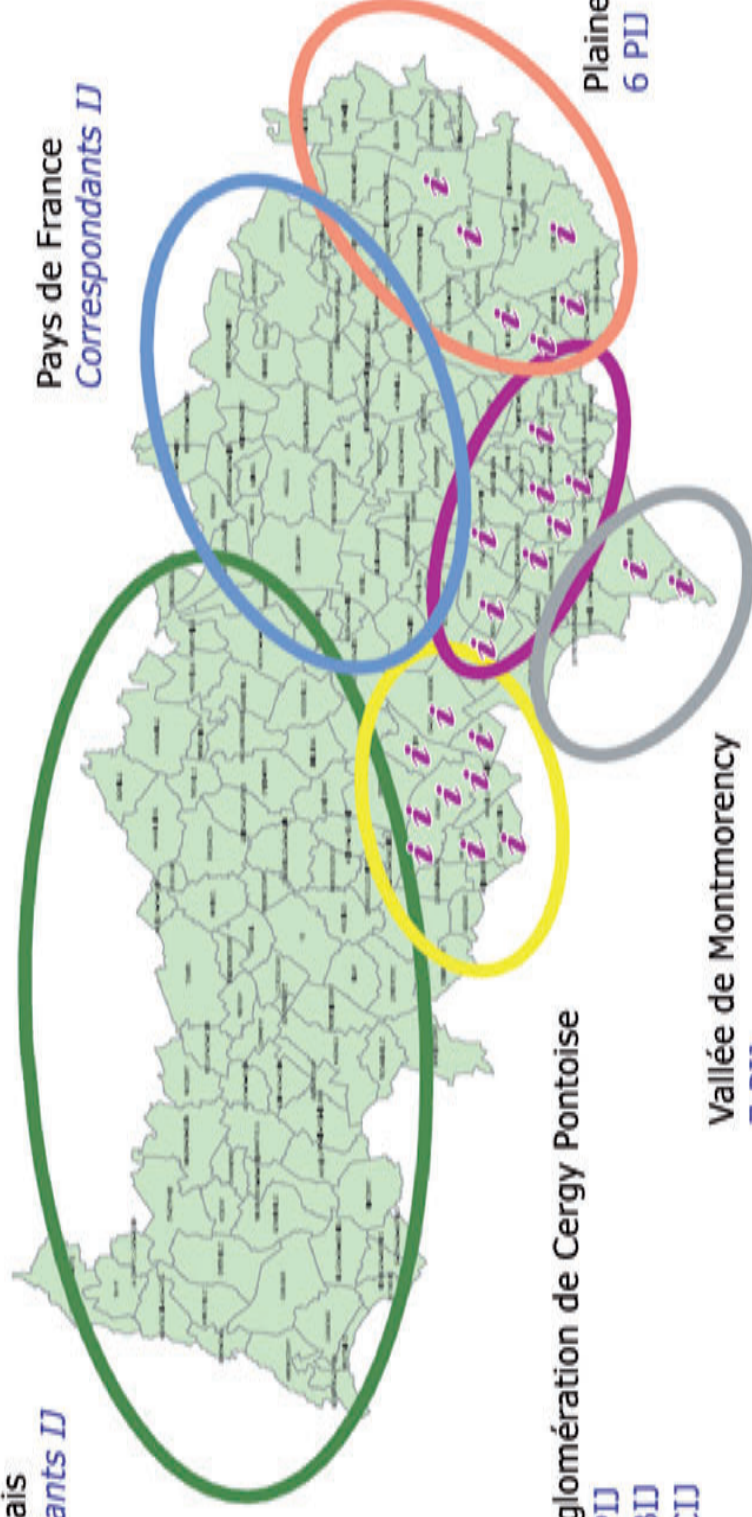
- L'informateur jeunesse multimédia au 30 juin
- L'animateur informateur jeunesse itinérant au 18 novembre

Fonds dédiés 2006 : 3 500 €

Ils concernent une subvention de la DRDJS pour des actions non réalisées en 2006.

Le réseau Information Jeunesse dans les territoires du Val d'Oise:

Vexin Français
Correspondants IJ



situation au 30/05/07

avec l'aimable autorisation du conseil général